

## DAFTAR PUSTAKA

- Benedicto,A. 2020. Memahami Epidemiologi dan Istilah-istilahnya  
[.https://www.alodokter.com/memahami-epidemiologi-dan-istilah-istilahnya](https://www.alodokter.com/memahami-epidemiologi-dan-istilah-istilahnya)  
(Diakses pada tanggal 03Maret 2021)
- Departemen Agama RI, 2007, *Al-Qur'an Terjemahan*, Bogor: Wisma Haji Tuguhal.  
262.
- Drs. Ahsin W. Al-Hafidz, 1994, *BimbinganPraktikMenghafal Al-Qur'an*, Jakarta:  
BumiAksara
- [Http:Republika.co.id/Syekh-Ali-Jaber-berrbagi-kiat-praktik-menghafal-Al-Qur'an](http://Republika.co.id/Syekh-Ali-Jaber-berrbagi-kiat-praktik-menghafal-Al-Qur'an)  
(diaksespadatanggal 5 Maret 2021)
- Kementriankesehatan (2020), *PedomanPencegahan Dan Pengendalian Corona Virus  
Disease (Covid-19)*
- KamusBesarBahasaIndonesi (KBBI), (2021) KamusVersi Online/Daring  
(dalamjaringan). <https://kbbi.web.id/strategi> (diaksespadatanggal 1 Maret  
2021).
- KementerianKesehatan. 2020, *PedomanPencegahan Dan Pengendalian Coronavirus  
Disease (Covid-19)*
- Made Wena, 2011.*StrategiInovatifKomtemporer:  
SuatuTinjauanKonseptualOperasional*. Jakarta: BumiAksara
- Masduki, Yusron. 2018. *ImplementasiPsikologiBagiPenghafal Al-Qur'an*, medinate  
vol. 18 Nomor 1, Juni 2018.
- MulyaniSumantri, 2001. *Strategibelajarmengajar*.Bandung:Maulana.

Ngalimun 2013, *Pembelajaran*, Yogyakarta: AswajaPressindo

Ngalimun, 2013. *Pembelajaran*, Yogyakarta: AswajaPressindo, 2013

PutriFransiska, 2017. *PelaksanaanPembelajaranTahfidz Al-Qur'an Di Madrasah Ibtidayah Al-Islam Grabagonserengan Surakarta*, (IAIN Surakarta:2017), hal.8-9.

Prof. Dr. Rosihan Anwar, H. Badruzzaman, M.yunus, Saehudin, 2014, *PengantarStudi Islam*, Bandung: PustakaSetia.

RofiulWahyudi Al Hafiz danRidhoulWahidi Al Hafiz, 2016. *SuksesMenghafal Al-Qur'an MeskiSibukKuliah*, Yogyakarta: SemestaHikmah.

RoisMahfud, 2011, *Al-Islam Pendidikan Agama Islam*, Palangka Raya: PenerbitErlangga.

Rusman, 2015, *PembelajaranTematikTerpaduTeori, Praktik Dan Penilaian*, Jakarta: Raja GrafindoPersada.

Sa'adullah, 2008, *Cara CepatMenghafal Al-qur'an*, Jakarta: gemainsani

Umar Al-Faruq, 2014. *Jurusdahsyathafal Al-Qur'an*, Surakarta: ziyad books.

Masagus H.A FauzanYayan, SQ, 2015. *Quantum Tahfidzmetodecepatdanmudahmenghafa Al-Qur'an*, :PenerbitErlangga

WinaSanjaya, 2007, *StrategiPembelajaranBerorientasiStandar proses Pembelajaran*, Jakarta: Kencana.



# Lampiran

## Transkrip Wawancara dengan Informan

Nama Informan : Ust. Firdaus Alim S.Sy., M.Pd

Tempat dan Waktu : 03 Agustus 2021

Status Jabatan : Ketua USQ

1. Bagaimana keadaan guru di SD IT Al-Qalam Kendari pada masa pandemi Covid-19?

### Jawaban

Keadaan guru di SD IT Al-Qalam Kendari sangat baik, baik dari segi kesehatan maupun baik jumlah guru karena di SD IT Al-Qalam Kendari terus menambah jumlah guru disesuaikan dengan waktu pembelajaran yang banyak dan pembagian kelas.

2. Berapa Target Hafalan yang diterapkan di SD IT Al-Qalam Kendari?

### Jawaban

Di SD IT Al-Qalam Kendari menargetkan hafalan 2 Juz dengan kelas 1 sampai 3 menghafal Juz 30 dan kelas 4 sampai 5 dapat menghafal Juz 29 dan khusus kelas 6 memurajaah hafalan Juz 29 dan 30.

3. Berapa kali seminggu pembelajaran Tahfidz Qur'an?

### Jawaban

Kami disini sampai 5 hari kan hari pertama (Senin) itu Tahsin besoknya Selasa, kami fokuskan menghafal 2 baris atau 3 ayat, baru hari Rabu mengaji

lagi setengah halaman hari kamis menghafal 2 baris khusus hari Jum'at murojaah.

4. Apakah ada strategi pembelajaran Tahfid Qur'an yang diterapkan di SD IT Al-Qalam Kendari pada masa pandemi Covid-19?

**Jawaban**

Ya, memang ada beberapa Strategi pembelajaran tahfidz Qur'an yang diterapkan di SD IT Al-QalamKendari

5. Strategi pembelajaran tahfidz Qur'an apasaja yang diterapkan di SD IT Al-Qur'an Padamasapandemi Covid-19?

**Jawaban**

Ada masa pandemi ini kami mengelompokan siswa sesuai dengan jilid bacaan agar kami meminimalisir siswa agar kami bisa mudah mengawasi dan mengontrol hafalan siswa.

Ya, memang anak-anak kami anjurkan untuk mendengarkan Audio mengaji, bisa dari kami guru mengirimkan Audio atau mereka bisa mendengarkan dari Youtube atau Aplikasi yang lain, setelah mereka menghafal nanti mereka setor baik dari video, Audio, atau Video Call nanti kami gurunya mengoreksi bacaannya supaya kita tahu apakah masih ada yang tidak sesuai dengan kaidah atau makhrajnya kami akan mengoreksi bacaannya disitu.

SD IT Al-Qalam Kendari juga menganjurkan siswa memakai Mushaf Madinah karena memang metode Al-Qalam ini metode yang secara tulisannya menggunakan Mushaf Madinah jadi beda dengan MSI (Mushaf Standar

Indonesia) meskipun sama-sama satu riwayat dalam bacaan Imam Hafz Annasyim tapi dalam riwayat penulisan beda. Guru juga selalu menuntut siswa agar selalu mengulang hafalannya agar tidak dilupa dan selalu tersimpan dimemori otak.

6. Bagaimana langkah-langkah dalam penerapan strategi pembelajaran Tahfidz Qur'an di SD IT Al-Qalam Kendari pada masa pandemi Covid-19?

**Jawaban**

Pertama, guru mengelompokan siswa sesuai dengan jilid bacaannya

Kedua, guru menganjurkan siswa untuk mendengarkan surah hafalan melalui media online seperti Youtube atau Aplikasi sejenisnya.

Ketiga, guru menganjurkan siswa untuk menggunakan satu jenis mushaf yaitu Mushaf Madinah.

Keempat, setelah siswa menghafal Al-Qur'an guru akan menuntut siswa agar siswa menyetorkan hafalan agar bisa dikoreksi bacaan hafalannya.

Kelima, untuk memperkuat hafalannya maka kita akan mengulang kembali hafalannya siswa dengan metode murajaah agar hafalannya tidak dilupakan dan bisa tertanam kuat

7. Apa faktor pendukung dalam penerapan strategi pembelajaran tahfidz Qur'an pada masa pandemi Covid-19?

**Jawaban**

Faktor pendukung adalah HP dan kami di `wajibkan membuat Channel Youtube dengan masing-masing guru. Jadi, jika kita mengirim video cukup

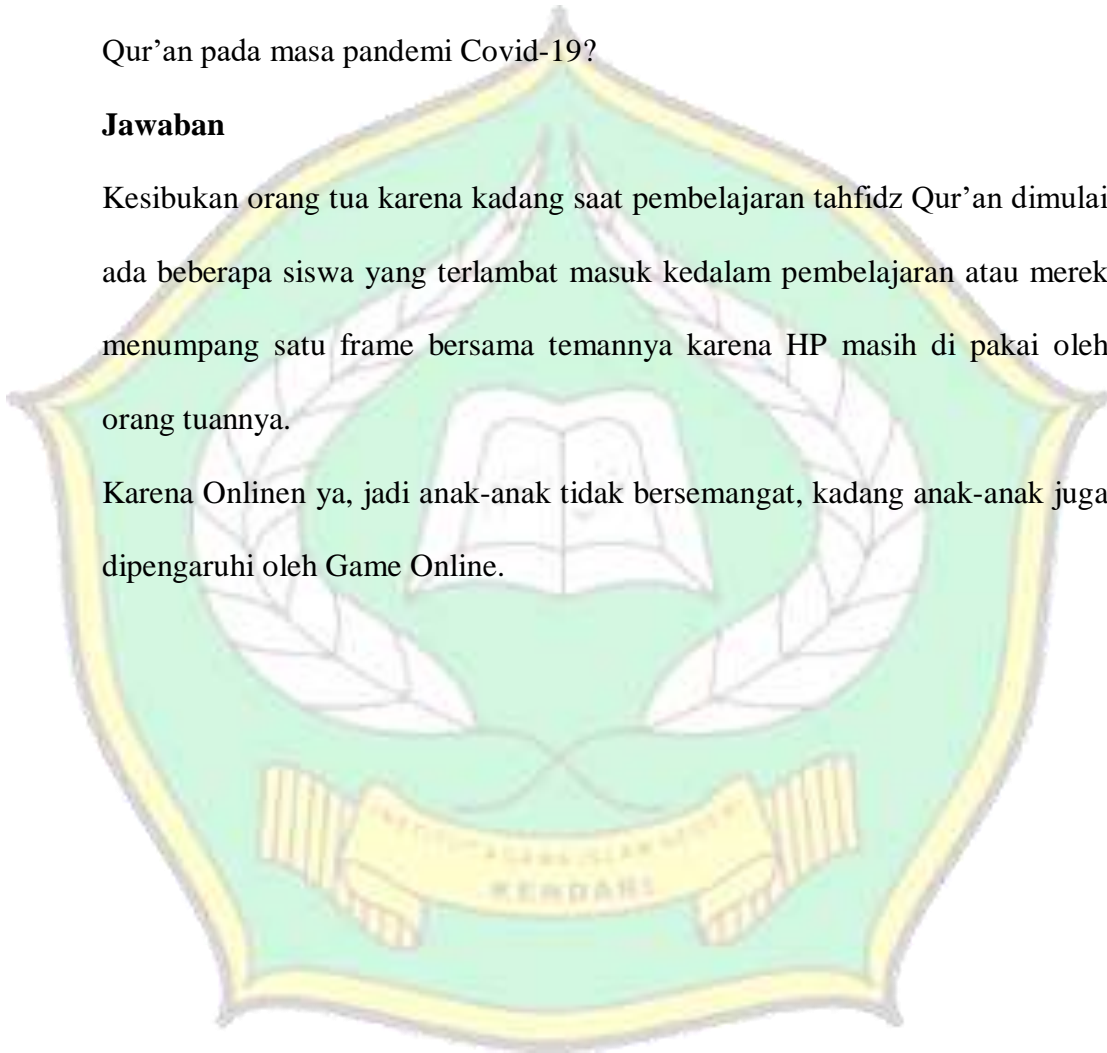
kirim Link Videonya dari Youtube, sarana berupa wifi juga disediakan oleh sekolah sebagai sarana penunjang dalam melakukan pembelajaran Tahfidz Qur'an pada masa pandemi Covid-19.

8. Apa faktor penghambat dalam penerapan strategi pembelajaran Tahfidz Qur'an pada masa pandemi Covid-19?

**Jawaban**

Kesibukan orang tua karena kadang saat pembelajaran tahfidz Qur'an dimulai ada beberapa siswa yang terlambat masuk kedalam pembelajaran atau mereka menumpang satu frame bersama temannya karena HP masih di pakai oleh orang tuannya.

Karena Onlinen ya, jadi anak-anak tidak bersemangat, kadang anak-anak juga dipengaruhi oleh Game Online.



## Transkrip Wawancara dengan Informan

Nama Informan : Ust. Martono S.Pd

Tempat dan Waktu : 04 Agustus 2021

Status Jabatan : Sekretaris USQ

1. Bagaimana keadaan guru di SD IT Al-Qalam Kendari pada masa pandemi Covid-19?

### **Jawaban**

Guru di SD IT Al-Qalam Kendari itu normal seperti biasa, malahan kita ada penambahan guru dengan banyaknya waktu pembelajaran makanya kita membutuhkan waktu pembelajaran, seperti biasa sih nda ada kurangnya guru.

2. Berapa Target Hafalan yang diterapkan di SD IT Al-Qalam Kendari?

### **Jawaban**

Target hafalan yang diterapkan di SD IT AL-Qalam Kendari adalah siswa itu ditargetkan bisa menghafal Juz 29 dan Juz 30 sebelum mereka lulus dari SD IT Al-Qalam Kendari.

3. Berapa kali seminggu pembelajaran tahfidz Qur'an di SD IT Al-Qalam Kendari pada masa Pandemi Covid-19?

### **Jawaban**

Pembelajaran Tahfidz Qur'an dilakukan setiap hari namun hari Senin sama Rabu itu kami hanya mengaji saja nanti hari Selasa Kamis kami baru memfokuskan



anak-anak agar menghafal Al-Qur'an sedangkan hari Jum'at yaitu kami memurojaah hafalan anak-anak.

4. Apakah ada strategi pembelajaran Tahfid Qur'an yang diterapkan di SD IT Al-Qalam Kendari pada masa pandemi Covid-19?

**Jawaban**

Ya, memang seharusnya sekolah menerapkan strategi pembelajaran agar tujuan sekolah bisa tercapai.

5. Strategi pembelajaran tahfidz Qur'an apa saja yang diterapkan di SD IT Al-Qur'an Pada masa pandemi Covid-19?

**Jawaban**

Kita itu mengelompokan siswa dengan jilid bacaannya. Contohnya dikelas dua sampai lima kita campur siswanya tapi kita dominankan wali kelasn yaitu dominan siswanya di ajar, umpamannya disitu kelas dua bilal maka diusahakan siswanya lebih dominan dari pada siswa dari kelas yang lain sehingga lebih mudah dikontrol oleh wali kelasnya. Mengirimkan surah hafalan melalui Audio yakni guru mengirim Video rekaman surah atau Link Channel Youtube agar siswa bisa mendengarkan bacaan surah yang baik dan benar, setelah siswa menghafal kita akan mengevaluasi bacaan hafalan siswa.

6. Bagaimana langkah-langkah dalam penerapan strategi pembelajaran Tahfidz Qur'an di SD IT Al-Qalam Kendari pada masa pandemi Covid-19?

**Jawaban**

Pertama, kita melihat sudah dijilid berapa dia membaca Al-Qur'an atau jenjang Iqra setelah kita mengetahui dia dijilid berapa dia membaca maka kita akan mengelompokkan siswanya sesuai jilid bacaannya, nanti setelah itu dalam proses pembelajaran siswa menggunakan satu jenis mushaf yaitu mushaf madinah, dalam proses pembelajaran guru akan mengirimkan video membaca Al-Qur'an yang baik dan benar setelah itu di kirimkan ke grup atau guru mengirimkan Link Channel Youtube untuk siswa Pelajari, anti setelah siswa menghafal surah yang diberikan oleh guru sebagai tugas, mereka akan menyetorkan hafalannya kepada guru.

7. Apa faktor pendukung dalam penerapan strategi pembelajaran tahfidz Qur'an pada masa pandemi Covid-19?

**Jawaban**

Faktor pendukungnya kita membuat buku jurnal pegangan guru untuk mengevaluasi setiap siswa. Kemudian buku jilid metode Al-Qalam atau Al-Qur'an Juz 29 dan Juz 30. Faktor pendukung yang paling utama adalah support orang tua untuk mengawal anak-anaknya dari rumah untuk pembelajaran ITQ.

8. Apa faktor penghambat dalam penerapan strategi pembelajaran Tahfidz Qur'an pada masa pandemi Covid-19?

**Jawaban**

Faktor penghambat pembelajaran tahfidz Qur'an adalah maksimalnya orang tua siswa untuk mengevaluasi anaknya atau mengontrol anaknya dirumah, kalau orang tuannya tidak maksimal atau tidak menghiraukan maka kita tidak

memiliki apa-apa, data apapun dari anak itu kita tidak akan dapatkan sehingga kedepannya itu menjadi salah satu kendala dalam hal ini pembuatan Rapor dan kendala kedua itu tidak bisa tatap muka guru dan siswa, kalau bisa ketemu siswa dengan gurunya itu akan lebih, walaupun tidak dikontrol sama orang tua maka akan dikontrol oleh pihak sekolah dalam hal ini guru pembimbing maka dia akan lebih maksimal.



## Transkrip Wawancara dengan Informan

Nama Informan : Ibro Sutyono S.Pd

Tempat dan Waktu : Kamis, 12 Agustus 2021

Status Jabatan : Guru Pembelajaran Tahfidz Qur'an

1. Bagaimana keadaan guru di SD IT Al-Qalam Kendari pada masa pandemi Covid-19?

### Jawaban

Keadaan guru di SD IT Al-Qalam Kendari Alhamdulillah sangat baik, dalam hal jumlah guru di SD It Al-Qalam Kendari selalu bertambah apalagi pada masa pandemi Covid-19 ini. SD IT Al-Qalam menambah jumlah guru untuk menyesuaikan jumlah kelas malahan ada beberapa kelas itu dipegang oleh dua guru.

2. Berapa target hafalan yang diterapkan di SD IT Al-Qalam Kendari?

### Jawaban

Target yang diterapkan di SD IT Al-Qalam Kendari itu adalah siswa di target menghafal 2 Juz yakni juz 29 dan juz 30 setelah mereka menempuh pendidikan di SD selama enam tahun.

3. Berapa kali seminggu pembelajaran tahfidz Qur'an di SD IT Al-Qalam Kendari pada masa Pandemi Covid-19?

### Jawaban

Pembelajaran tahfidz Qur'an dilakukan setiap hari dengan jadwal senin sama rabu itu mengaji, selasa sama kami situ kita baru menghafal nanti hari Jum'at itu siswa kita murojaah.

4. Apakah ada strategi pembelajaran Tahfid Qur'an yang diterapkan di SD IT Al-Qalam Kendari pada masa pandemi Covid-19?

**Jawaban**

Ya, ada beberapa strategi pembelajaran Tahfidz Qur'an yang diterapkan setelah adanya pandemic ini.

5. Strategi pembelajaran tahfidz Qur'an apa saja yang diterapkan di SD IT Al-Qur'an Pada masa pandemi Covid-19?

**Jawaban**

Dalam hal strategi pembelajaran tahfidz Qur'an bisa ditanya langsung keketua USQ untuk lebih jelasnya tapi saya akan menyebutkannya. Strategi pembelajaran tahfidz Qur'an di SD IT Al-Qlama Kendari itu siswa dikelompokan dalam satu kelompok sesuai jilid bacaannya setelah itu siswa itu kita suruh untuk mendengarkan surah hafalan melalui HandPhone yakni pake Aplikasi setelah itu baru kita evaluasi.

6. Bagaimana langkah-langkah dalam penerapan strategi pembelajaran Tahfidz Qur'an di SD IT Al-Qalam Kendari pada masa pandemi Covid-19?

**Jawaban**

Pertama, USQ mengelompokan siswa sesuai dengan Jilid Bacaansiswa

Kedua, guru mengirim Video atau menyarankan siswa agar mendengarkan surah hafalan melalui HandPhone.

Ketiga, guru akan meminta siswa untuk menyetorkan hafalannya kepada guru yang membimbing kelompok pembelajaran Tahfidz Qur'an.

7. Apa faktor pendukung dalam penerapan strategi pembelajaran tahfidz Qur'an pada masa pandemi Covid-19?

**Jawaban**

Dalam hal ini faktor yang menjadi pendukung adalah HandPhone sama Paket Internet dalam penerapan strategi dan proses pembelajaran Tahfidz Qur'an dilakukan secara Online jadi kita membutuhkan media agar pembelajaran berjalan dan strategi pembelajaran tahfidz Qur'an bisa diterapkan.

8. Apa faktor penghambat dalam penerapan strategi pembelajaran Tahfidz Qur'an pada masa pandemi Covid-19?

**Jawaban**

Kesibukan orang karena beberapa siswa melakukan proses pembelajaran masih menggunakan HP Orang tuanya, jika orang tuanya sibuk maka proses pembelajaran akan susah dan strategi pembelajaran tidak bisa diterapkan, Game Online juga menjadi faktor penghambat karena kadang saat kita melakukan proses pembelajaran anak-anak sedang main Game dan disaat pembelajaran tahfidz Qur'an anak-anak itu membahas game online.

## Transkrip Wawancara dengan Informan

Nama Informan : Muh. Resky Wahyudi S.Pd

Tempat dan Waktu : SD IT Al-Qalam Kendari, 04 Agustus 2021

Status Jabatan : Guru Tahfidz Qur'an

1. Bagaimana keadaan guru di SD IT Al-Qalam Kendari pada masa pandemi Covid-19?

**Jawaban**

Guru SD IT Al-Qalam Kendari pada masa pandemi Covid-19 sangat baik jumlahnya juga bertambah karena untuk menyesuaikan kelas dan jumlah siswa.

2. Berapa target hafalan yang diterapkan di SD It Al-Qalam Kendari?

**Jawaban**

SD IT Al-Qalam menargetkan hafalan siswa yaitu 2 juz yakni juz 29 dan juz 30

3. Apakah ada strategi pembelajaran Tahfid Qur'an yang diterapkan di SD IT Al-Qalam Kendari pada masa pandemi Covid-19?

**Jawaban**

Ya ada, SD IT Al-Qalam menerapkan beberapa Strategi selama Pandemi Covid-19.

4. Strategi pembelajaran tahfidz Qur'an apa saja yang diterapkan di SD IT Al-Qalam Pada masa pandemi Covid-19?

**Jawaban**

Mendengarkan surah secara audio dengan menggunakan Aplikasi, menyetorkan hafalan pada guru untuk di valuasi bacaan hafalan siswa.

5. Bagaimana langkah-langkah dalam penerapan strategi pembelajaran Tahfidz Qur'an di SD IT Al-Qalam Kendari pada masa pandemi Covid-19?

**Jawaban**

Sebelum guru melakukan proses pembelajaran tahfidz Qur'an melalui online dengan menggunakan media WhatsApp atau Zoom guru mengirimkan tugas hafalan melalui grup kelompok. Setelah proses pembelajaran dilakukan guru akan meminta siswa untuk menyetorkan hafalannya.

6. Berapa kali seminggu pembelajaran tahfidz Qur'an di SD IT Al-Qalam Kendari pada masa Pandemi Covid-19?

**Jawaban**

Pembelajaran Tahfidz Qur'an selama pandemic Covid-19 setiap hari tetapi dibagi menjadi tiga proses pembelajaran pertama, hari senin rabu itu kita mengaji saja, kedua selasa kamis kita fokuskan siswa dalam menghafal Al-Qur'an dan ketiga, hari jum'at itu dikhususkan untuk memurajaah hafalansiswa agar kuat hafalannya.

7. Apa faktor pendukung dalam penerapan strategi pembelajaran tahfidz Qur'an pada masa pandemi Covid-19?

**Jawaban**

Channel Youtube itu kita mengirimkan Link Video kepada siswa melalui grub agar siswa mendengarkan surah.



8. Apa faktor penghambat dalam penerapan strategi pembelajaran Tahfidz Qur'an pada masa pandemi Covid-19?

**Jawaban**

Hambatannya adalah kurangnya semangat siswa dalam proses pembelajaran secara Online dan Game Online yang membuat hafalan siswa berkurang.



**Lampiran : 1.1 Lembar Observasi**

Hari/Tanggal :

Waktu :

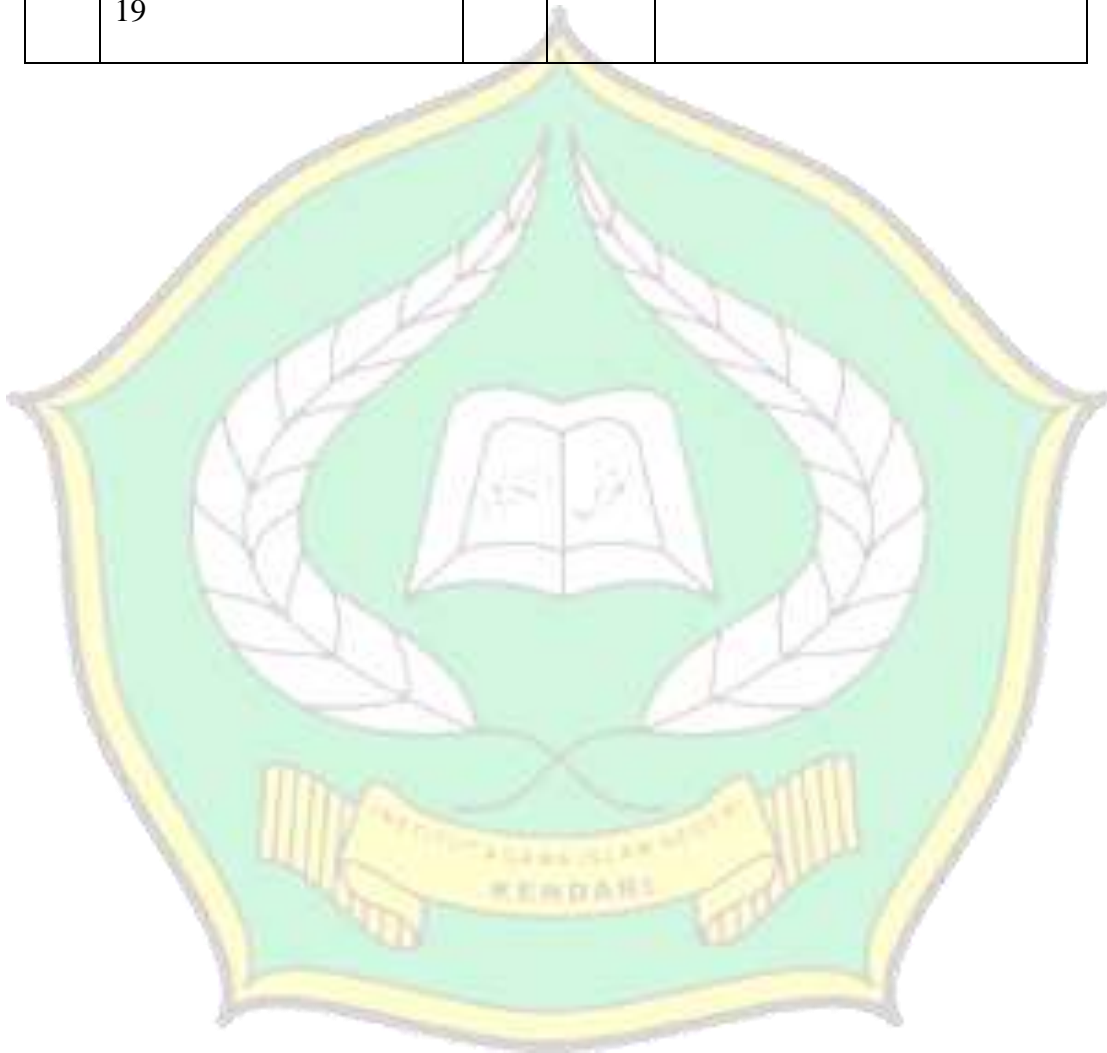
Ket :

✓ : Ya

- : Tidak

No	Aspek-aspek yang diobservasi	Ya	Tidak	Komentar
1.	Proses pembelajaran Tahfidz Qur'an padamasapandemi Covid-19 di SD IT Al-QalamKendari	✓		Ya Tetapberlangsungdenganmelakukanpembelajaranmelalui Daring
2.	StrategipembelajaranTahfidz Qur'an padamasapandemic Covid-19 di SD It Al-QalamKendari	✓		Ya adabeberapastrategi yang diterapkan di SD IT Al-QalamKendari
3.	Strategiapa yang digunakan di SD IT Al-QalamKendaridalam proses pembelajaranTahfidz Qur'an selamamasapandemi Covid-19	✓		<ul style="list-style-type: none"> <li>• PengelompokanpembelajaranTahfidz Qur'an`</li> <li>• Mendengarkan Surah secara Audio`</li> <li>• Menggunakan satuMus haf</li> <li>• Menyetorkanhafalan</li> <li>• StrategipengulanganGanda</li> <li>• Evaluasisetiapseminggu</li> </ul>
4.	Apakah guru menggunakanaplikasipadasaat proses pembelajaranTahfidz Qur'an padamasapandemi	✓		Ya guru selalumenggunakanAplikasidalamproses pembelajaranmengingatpembelajarandilakukansecara Daring

5.	Aplikasi yang digunakan oleh guru dalam Proses pembelajaran Tahfidz Qur'an Pada masa Pandemi Covi-19	✓	Aplikasi yang digunakan adalah aplikasi WhatsApp dan Zoom
----	--	---	---



**Tabel 4.1**

**Data Guru dan Tenaga Kependidikan SD IT Al-Qalam**

**Tahun Ajaran 2021/2022**

<b>No</b>	<b>Nama Guru Dan Tenaga Kependidikan</b>	<b>Tugas</b>
1.	Najihatun Nasriyah, S.Hum	Kapala Sekolah
2.	Darlin T.,S.Pd.,M.Pd	Guru Kelas/ITQ
3.	Martono S.Pd	Sekretaris USQ
4.	Jumania S.Pd	Guru Kelas/ITQ
5.	Isra Jumiati S.Pd	Guru Kelas/ITQ
6.	Monika Firman, S.Pd	Waka Kurikulum, Guru Kelas/ITQ
7.	Hermawati, S.Pd	Guru Kelas/ITQ
8.	Nurlianti Silondae, S.Pd	Guru Kelas/ITQ
9.	Abdul rajab, S.S	Guru Kelas/ITQ
10.	Rafina S.Pd	Guru Kelas/ITQ
11.	L.M Ramadhan Utomo, S.Pd	Guru Kelas/ITQ
12.	Ramlia, S.Pd.i	Guru Kelas/ITQ
13.	Sabaruddin Jasrun, S.Pd	Guru Kelas/ITQ
14.	Lahalidu, S.Pd.i	

15.	Suriyana, J.Ar.,Md	Ketua Perpustakaan
16.	Riska Sangfitri Darona, S.Pd	Guru Kelas/ITQ
17.	Hajriah, S.S	Guru Kelas/ITQ
18.	La Ode Irwan	Security
19.	Rabasiah, S.Pd.i	Guru Kelas/ITQ
20.	Lasaruddin, S.Pd	Guru Kelas/ITQ
21.	Fitri Sauki, S.Pd	
22.	Muh. Firdaus Alim, S.Sy	Kepala USQ, Guru Kelas/ITQ
23.	Epita Hestirosihan, S.Si	Bendahara
24.	Rina, S.Si	Tata Usaha
25.	Nining Kurnia, S.Pd	Guru Kelas/ITQ
26.	Hasriani, S.Pd	Guru Kelas/ITQ
27.	Sartiani, S.Pd.i	Guru Kelas/ITQ
28.	Misra Saridu, S.Pd	Guru Kelas/ITQ
29.	Jumaidin, S.Pd	Tim Sosmed, Guru Kelas/ITQ
30.	St. Mahmuda, S.Pd	Guru Kelas/ITQ
31.	Aplrilita, A.Md	Guru Kelas/ITQ

32.	Wa Ode Safitri, S.Pi	Staf Bendahara
33.	Cici Intan Permata Sari, S.Si	Staff Tata Usaha
34.	Wiwini Winarti, S.Pd	Guru Kelas/ITQ
35.	Wa Ode Kamamianti, S.Pd	Guru Kelas/ITQ
36.	Herman Ema, S.Pd	Guru Kelas/ITQ
37.	Susmi, S.Pd	Guru Kelas/ITQ
38.	Himawati, S.Pd	Guru Kelas/ITQ
39.	Nirda, S.Pd	Guru Kelas/ITQ
40.	Evalina, S.Pd	Guru Kelas/ITQ
41.	Randita Cahyani Hamlin, S.Pd	Guru Kelas/ITQ
42.	Dona Sayla, S.Pd	
43.	Marianti, S.Pd	Guru Kelas/ITQ
44.	Adi Wahyuddin, S.Mat	Guru Kelas/ITQ
45.	Siti Juariah, S.Pd	Guru Kelas/ITQ
46.	Inayatun Nafisah	Guru Kelas/ITQ
47.	Darmila, S.Pd	Guru Kelas/ITQ
48.	Yuli Fitriani, S.Pd	Guru Kelas/ITQ
49.	Ibro Sutyono, S.Pd	Waka Humas, Guru Kelas/ITQ

50.	Alwi Israd, S.Pd	
51.	Wa Ode Yuyun Mbona, S.Pd	Guru Kelas/ITQ
52.	Neni Anggreyeni, S.Pd	Guru Kelas/ITQ
53.	Imaran Mei Ranto, S.Pd	
54.	Sri Debi, S.Pd	Guru Kelas/ITQ
55.	LD Gusman, S.Pd	Ekstrakurikuler, Guru Kelas/ITQ
56.	Fardan Rezkyawan Faida, S.Pd.,M.A	
57.	La Ode Ahmad Yusran, S.Pd	Ketua UKS
58.	Elfian Suksianwati, S.Pd	Guru kelas/ITQ
59.	Riska Mardiana Ningsih, S.Pd	Guru Kelas/ITQ
60.	Ulfianti, S.Pd	Guru Kelas/ITQ
61.	Andi Ikwil, S.Pd	Guru Kelas/ITQ
62.	Muh. Reski Wahyud, S.Pd	Guru Kelas/ITQ
63.	Fajar Miswanto, Lc	Guru Kelas/ITQ
64.	Endang Yugaswara, S.Pd	Guru Kelas/ITQ
65.	Haiton, S.Pd	Guru Kelas/ITQ
66.	Al Aini Arifiani	Guru Kelas/ITQ
67.	Nurlianti Silondae, S.Pd	Guru Kelas/ITQ

68.	Imbran Mei Ranto, S.Pd	Guru Kelas/ITQ
-----	------------------------	----------------





**Tabel 4.2**

**Data Siswa SD IT Al-Qalam Kendari**

**Tahun Ajaran 2021/2022**

Pada Tahun ajaran 2020/2021 SD IT Al-Qalam Kendari memiliki jumlah siswa sebanyak 670 siswa dengan jumlah siswa laki-lak sebanyak 341 orang dan siswa perempuan sebanyak 329 orang yang terdiri dari kelas satu dibagi 4 kelas (Kelas : Aisyah, Fatimah, Khodijah, dan Maryam), kelas 2 dibagi menjadi 4 kelas (Kelas: Zaid, Mus'ab, Bilal, dan Hamzah), kelas 3 dibagi menjadi 4 kelas (Kelas: Zubair, Muadz, Saad, dan Khuzaifah), kelas 4 dibagi menjadi 4 kelas (Kelas: Abdurahman, Abu Ayyub, Uways, dan Kholid), kelas 5 dibagi menjadi 4 kelas (Kelas: Utsman, Amr Bin Ash, Ali, dan Abu Ubaidah) , dan kelas 6 dibagi menjadi 3 kelas (Kelas: Umar, Thalha dan Abu Bakar).jadi jika ditotal keseluruhan ruangan kelas pada SD IT Al-Qalam Kendari Berjumlah 23 Kelas.

No	Kelas	L	P	Jumlah Siswa
1.	Kelas 1 Aisyah	14	13	27 siswa
2.	Kelas 1 Fatimah	13	12	25 Siswa
3.	Kelas 1 Khodijah	13	16	29 Siswa
4.	Kelas 1 Maryam	13	17	30 Siswa
5.	Kelas 2 Zaid	15	15	30 Siswa

6.	Kelas 2 Mus'ab	14	15	29 Siswa
7.	Kelas 2 Bilal	15	14	29 Siswa
8.	Kelas 2 Hamzah	17	12	29 Siswa
9.	Kelas 3 Zubair	16	14	30 Siswa
10.	Kelas 3 Muadz	17	12	29 Siswa
11.	Kelas 3 Saad	18	11	29 Siswa
12.	Kelas 3 Khuzaifah	18	11	29 Siswa
13.	Kelas 4 Abdurrahman	13	14	27 Siswa
14.	Kelas 4 Abu Ayyub	8	20	28 Siswa
15.	Kelas 4 Uwais	15	13	28 Siswa
16.	Kelas 4 Kholid	15	13	28 Siswa
17.	Kelas 5 Utsman	16	15	31 Siswa
18.	Kelas 5 Amr Bin Ash	16	15	31 Siswa
19.	Kelas 5 Ali	12	18	30 Siswa
20.	Kelas 5 Abu Ubaidah	13	18	31 Siswa

21.	Kelas 6 Umar	16	13	29 Siswa
22.	Kelas 6 Thalha	17	15	32 Siswa
23.	Kelas 6 Abu Bakar	17	13	30 Siswa



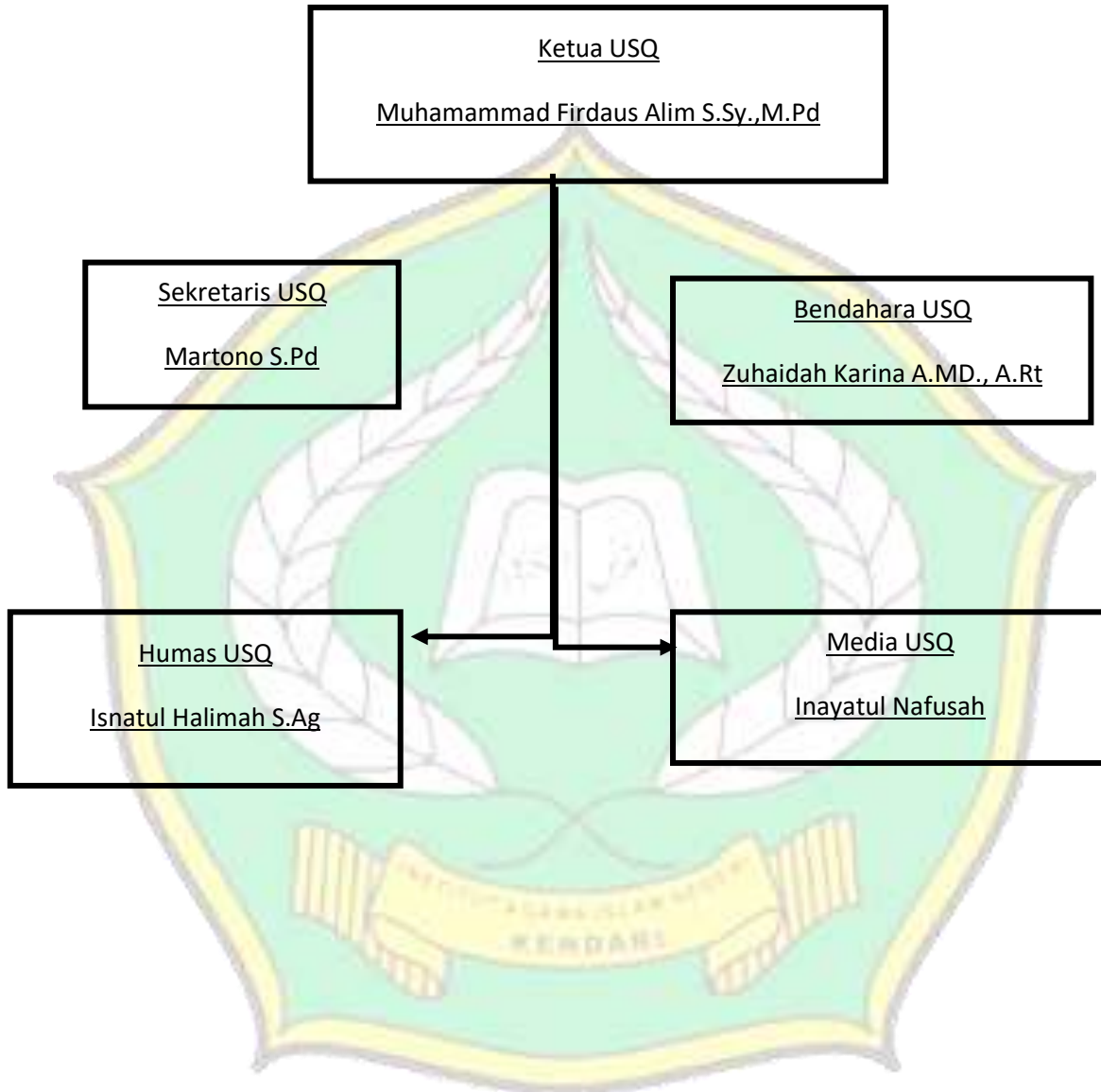
**Tabel. 4.3**

**Sarana Dan Prasarana**

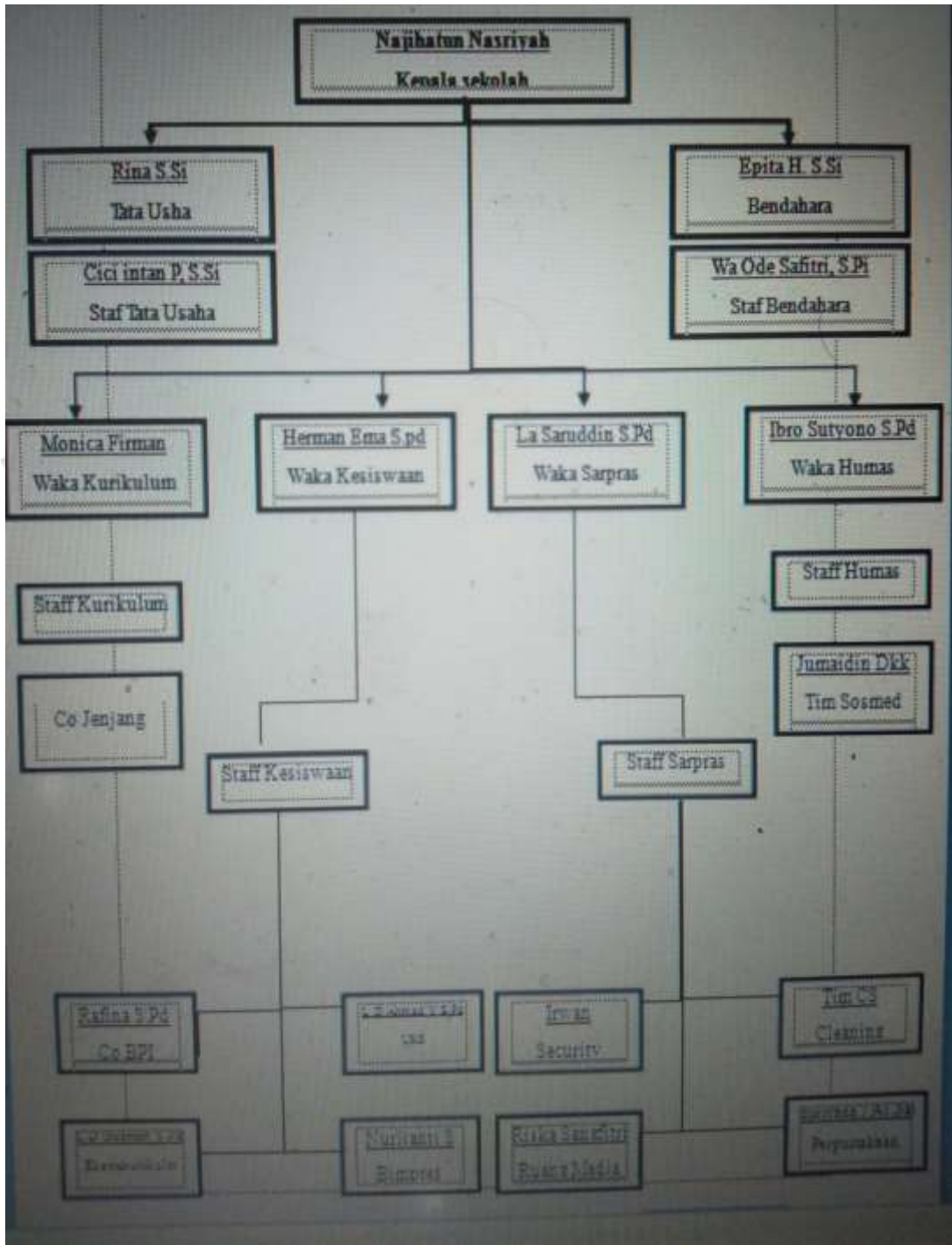
**SD IT Al-Qalam Kendari**

No	Sarana dan Prasarana	Jumlah	Keadaan
1.	Ruang Kelas	23	Baik
2.	Perpustakaan	1	Baik
3.	Kantor Guru	1	Baik
4.	Kantor Kepala Sekolah	1	Baik
6.	Masjid	1	Baik
7.	Toilet	4	Baik
8.	Gudang	1	Baik
9.	UKS	1	Baik
10.	Koperasi	1	Baik
11.	Lapangan Olahraga	1	Baik
12.	Laboratorium	1	Baik

## Struktur Organisasi USQ (Unit Sahabat Qur'an)



## Struktur Organisasi SD IT Al-Qalam Kendari



## A. Keadaan SD IT Al-Qalam Kendari

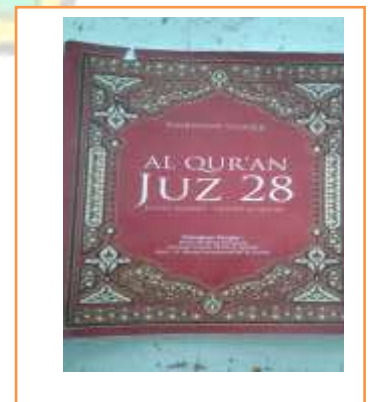
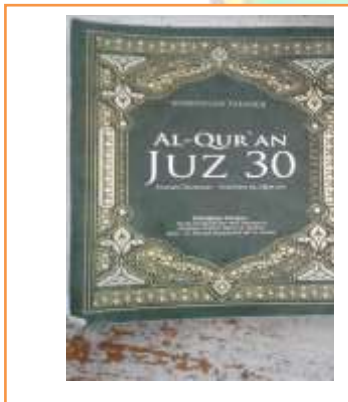
### Gerbang Depan SD IT Al-Qalam Kendari



### Buku Jilid Mahir Membaca Al-Qur'an Metode Al-Qalam



### Al-Qur'an Juz 30, Juz 29 Dan Juz 28



# Rapor Siswa Iqra Tahfidz Qur'an





Proses Pembelajaran Tahfidz Qur'an di SD IT Al-Qalam Kendari pada masa Pandemi Covid-19 secara Online





## B. Informan Penelitian

Wawancara dengan Kepala USQ Ust. Firdaus Ali S.Sy., M.Pd sekaligus Guru Tahfidz SD IT Al-Qalam Kendari



Wawancara dengan kepala Sekolah SD IT Al-Qalam Kendari



Wawancara dengan Sekretaris USQ Ust. Martono S.Pd sekaligus Guru pembelajaran Tahfidz Qur'an



Wawancara dengan Ust. Rezky Wahyudi S.Pd Guru tahfidz



Wawancara dengan Ust. Ibroh Sutyono S.Pd



Wawancara dengan Etnan Isra salah satu Siswa SD IT Al-Qalam Kendari



Wawancara dengan siswa SD IT Al-Qalam melalui media Zoom



### Nama-Nama Informan Tempat Dan Waktu Pelaksanaan Wawancara

No	Nama Informan	Jabatan	Tempat	Waktu	Paraf
1.	Muhammad Firdaus Alim S.Sy., M.Pd	Ketua USQ	SD IT Al-Qalam Kendari	Selasa 03,08,2021 Selasa 10,08,2021	
2.	Martono M.Pd	Sekretaris USQ	SD IT Al-Qalam Kendari	Rabu 04,08,2021	
3.	Ibro Sutyono S.Pd	Guru Tahfidz Qur'an	SD IT Al-Qalam Kendari	Kamis 12,08,2021	
4.	M. Rezky Wahyudi S.Pd	Guru Tahfidz Qur'an	SD IT Al-Qalam Kendari	Rabu 04,08,2021	
5.	Etna Asra	Siswa SD IT Al-Qalam Kendari	SD IT Al-Qalam Kendari	Selasa 10,08,2021	
6.	Ahmad Razaq Mustabaraq	Siswa SD IT Al-Qalam Kendari	Zoom	Kamis 12,08,2021	
7.	Fima Anindita Pratama	Siswa SD IT Al-Qalam Kendari	Zoom	Kamis 12,08,2021	

8.	RieskyNurKholiq	Siswa SD IT Al- QalamKend ari	Zoom	Kamis,12 08 2021	
9.	UqailFathinAlfian	Siswa SD IT Al- QalamKend ari	Zoom	Kamis,12 08 2021	





**KEMENTERIAN AGAMA REPUBLIK INDONESIA  
INSTITUT AGAMA ISLAM NEGERI (IAIN) KENDARI  
FAKULTAS TARBIYAH DAN ILMU KEGURUAN**

Jalan Sultan Qaimuddin No. 17 Kelurahan Baruga, Kendari Sulawesi Tenggara  
Telp/Fax. (0401) 3193710/ 3193710  
email : iainkendar@gmail.com website : http://iainkendar.ac.id

Nomor : 2215/In.23/FT/TL.00/07/2021  
Lampiran : Proposal Penelitian  
Perihal : *Izin Penelitian*

27 Juli 2021

Yth. Kepala Balitbang Provinsi Sulawesi Tenggara

Dengan hormat, kami sampaikan bahwa dalam rangka penyusunan skripsi mahasiswa sebagai syarat penyelesaian studi di Institut Agama Islam Negeri (IAIN) Kendari, maka dimohon berkenan memberikan izin kepada mahasiswa kami:

Nama : Mylan  
NIM : 16010101035  
Jurusan : Pendidikan Agama  
Prodi : Pendidikan Agama Islam/ PAI  
Alamat : Jl. Sultan Qaimuddin Kendari  
Pembimbing : Dra. Hj. Si Fatimah K. M.A

Untuk melakukan penelitian serta pengumpulan data di SD Islam Terpadu Al-Qalam Kendari judul skripsi:

"Strategi Pembelajaran Tahfidz Qur'an pada Masa Pandemi Covid-19 di SD Islam Terpadu Al-Qalam Kendari"

Demikian kami sampaikan, atas kerjasamanya yang baik diucapkan terima kasih.

Dekan,  
  
Dr. Masdin, M.Pd  
NIP. 196712311999031065

Tembusan:

1. Ketua LPPM IAIN Kendari,
2. Ketua Prodi PAI FATIK IAIN Kendari.





**PEMERINTAH PROVINSI SULAWESI TENGGARA**  
**BADAN PENELITIAN DAN PENGEMBANGAN**

J. Mayjend S. Parman No. 03 Kendaro 93121

Website : balitbang.sulawesitenggara.prov.go.id Email : balitbang.sultra02@gmail.com

Kendari, 29 Juli 2021

K e p a d a

Nomor : 070/2445/Balitbang/2021  
Sifat :  
Lampiran :  
Perihal : IZIN PENELITIAN

Yth Kepala Dinas Pendidikan, Kepemudaan &  
Olahraga Kota Kendari  
Di  
KENDARI

Berdasarkan Surat & Dekan FATIK IAIN Kendari Nomor  
2215/tn.23/FT/TL.00/07/2021 tanggal 27 Juli 2021 perihal tersebut diatas, Mahasiswa  
di bawah ini :

Nama : MISLAN  
NIM : 18010101035  
Prodi : PAI  
Pekerjaan : Mahasiswa  
Lokasi Penelitian : SD Islam Terpadu Al-Qalam Kendari

Bermaksud untuk Melakukan Penelitian/Pengambilan Data di Daerah/Sesuai Lokasi  
di atas, dalam rangka penyusunan KTI/Skripsi/Tesis/Dissertasi, dengan judul :

**"STRATEGI PEMBELAJARAN TAHFIDZ QUR'AN PADA MASA PANDEMI COVID-19  
DI SD ISLAM TERPADU AL-QALAM KENDARI"**

Yang akan dilaksanakan dari tanggal : 29 Juli 2021 sampai selesai.

Sehubungan dengan hal tersebut diatas, pada prinsipnya kami menyetujui kegiatan  
dimaksud dengan ketentuan :

1. senantiasa menjaga keamanan dan ketertiban serta mentaati perundang-undangan yang berlaku,
2. Tidak mengadakan kegiatan lain yang bertentangan dengan rencana semula.
3. Dalam setiap kegiatan dilapangan agar pihak Peneliti senantiasa koordinasi dengan Pemerintah setempat.
4. Wajib menghormati adat istiadat yang berlaku di daerah setempat.
5. Menyerahkan 1 (satu) exemplar copy hasil penelitian kepada Gubernur Sulawesi Tenggara Cq. Kepala Badan Penelitian dan Pengembangan Provinsi Sulawesi Tenggara.
6. Surat izin akan dicabut kembali dan dinyatakan tidak berlaku apabila ternyata pemegang surat izin ini tidak mentaati ketentuan tersebut diatas.

Demikian surat izin Penelitian diberikan untuk digunakan sebagaimana mestinya.

an. GUBERNUR SULAWESI TENGGARA  
KEPALA BADAN PENELITIAN & PENGEMBANGAN  
PROV. SULAWESI TENGGARA  
KABID. SOSIAL DAN KEPENDUDUKAN

  
LA TANAMPE, S.Pd, M.Hum  
Pembina Tk. I, Gol. IV/b  
Np. 196512301990031004

**TAMBAHAN**

1. Gubernur Sulawesi Tenggara (sebagai laporan di Kendari)
2. Dekan FATIK IAIN di Kendari
3. Kepala Prodi PAI IAIN di Kendari
4. Kepala SD Islam Terpadu Al-Qalam Kendari di Kendari
5. Mahasiswa yang bersangkutan



PEMERINTAH KOTA KENDARI  
DINAS PENDIDIKAN KEPEMUDAAN DAN OLAAHRAGA  
YAYASAN AMAL SHOLEH KENDARI  
SEKOLAH DASAR ISLAM TERPADU (SDIT) AL QALAM  
TERAKREDITASI A



Jl. Anomna Haji No.8 Kel. Wundudopi Kec. Boruga. Telp. 08324103101/082340640033  
Email: alqalam.sdita@yahoo.co.id

SURAT KETERANGAN

NOMOR : 421.1/824/88/2021

NPSN :

4	0	4	0	4	5	9	0
---	---	---	---	---	---	---	---

Yang bertanda tangan dibawah ini Kepala Sekolah Dasar Islam Terpadu (SDIT) Al Qalam

Menerangkan bahwa:

Nama : Mislan  
NIM : 16010101025  
TTL : Patano, 24 November 1996  
Jenis Kelamin : Laki-laki  
Jurusan : Pendidikan Agama Islam (PAI)

Menerangkan benar bahwa namanya diatas telah melakukan penelitian di Sekolah Dasar  
Islam Terpadu (SDIT) Al Qalam.

Demikian surat keterangan ini kami buat dengan sebenarnya untuk dipergunakan sepertiunya.

Kendari, 21 September 2021

Mengucapkan,  
Kepala SDIT Al Qalam

  
Nuzkhatun Nuzriyah, S.Hum  
NID Y 16201301020

## **1. Sejarah Singkat SD IT AL-Qalam Kendari**

SD IT AL-Qalam Kendari berdiri disekitar pemukiman penduduk yang berada di lingkungan masyarakat, letaknya berada di dalam lorong. Sejak berdirinya Sekolah Dasar Islam terpadu (SD IT) Al-Qalam Kendari pada Tahun 2008, sudah melakukan pergantian kepemimpinan sebanyak tiga kali. Adapun yang memimpin pertama kali di lembaga tersebut ialah Ibu Wa Ode Hasrianti, S.E. dan digantikan oleh Bapak Darlin T, S.Pd. dan diganti oleh Ibu Najikhatun Nasriyah S. Hum sampai sekarang kepemimpinan banyak terjadi perubahan dan perkembangan baik segi keadaan siswa, keadaan guru, sarana dan prasarana maupun Strategi pembelajaran yang digunakan di SD IT Al-Qalam Kendari.

## **2. Letak Geografis**

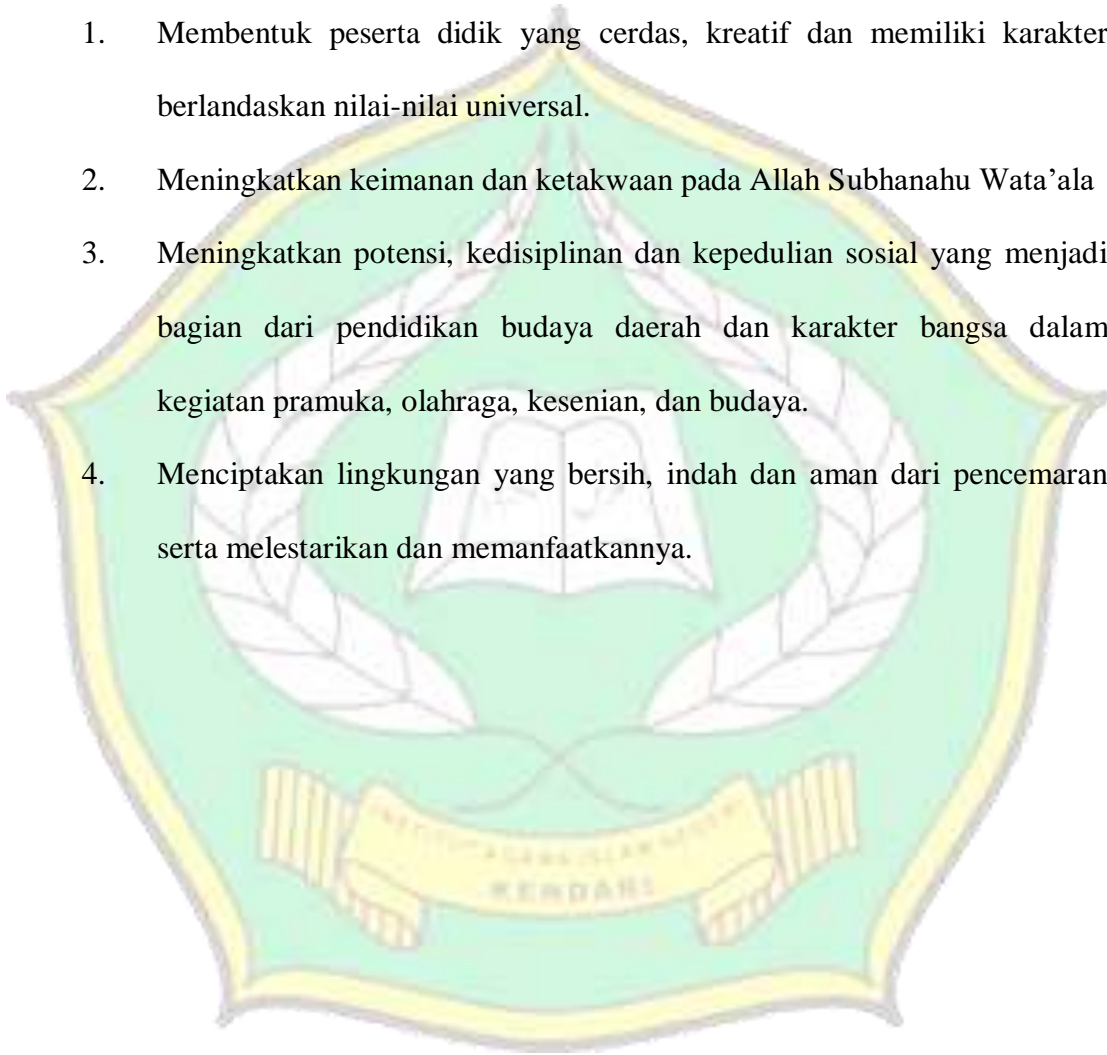
Sekolah Dasar Islam Terpadu (SD IT) Al-Qalam Kendari merupakan salah satu lembaga pendidikan Islam dibawahnaungan Yayasan Amal Sholeh Kendari dan Departemen pendidikan Nasional (Diknas) Kota Kendari yang didirikan di Jln. Asrama Haji Lepo-Lepo Kelurahan Wundudopi Kecamatan Baruga Kota Kendari. Secara geografis SD IT Al-Qalam Kendari berdiri disekitar pemukiman penduduk yang berada di lingkungan masyarakat, letaknya berada di dalam lorong.

## **YAYASAN AMAL SHOLEH KENDARI**

### **SD ISLAM TERPADU AL-QALAM KENDARI**

#### **TUJUAN PENDIDIKAN SD IT AL-QALAM KENDARI**

1. Membentuk peserta didik yang cerdas, kreatif dan memiliki karakter berlandaskan nilai-nilai universal.
2. Meningkatkan keimanan dan ketakwaan pada Allah Subhanahu Wata'ala
3. Meningkatkan potensi, kedisiplinan dan kepedulian sosial yang menjadi bagian dari pendidikan budaya daerah dan karakter bangsa dalam kegiatan pramuka, olahraga, kesenian, dan budaya.
4. Menciptakan lingkungan yang bersih, indah dan aman dari pencemaran serta melestarikan dan memanfaatkannya.



**YAYASAN AMAL SHOLEH KENDARI**  
**SD ISLAM TERPADU AL-QALAM KENDARI**

**VISI**

Terwujudnya sekolah yang menyiapkan peserta didik yang memiliki kecakapan akademik dibidang ilmu teknologi (IPTEK) dan Iman dan Takwa (IMTAQ), serta aktif dalam pelestarian, pemanfaatan dan pencegahan kerusakan lingkungan hidup.

**MISI**

1. Melaksanakan pembelajaran aktif, kreatif, efektif dan menyenangkan (PAKEM) sesuai kurikulum nasional yang berlandaskan nilai-nilai universal.
2. Membiasakan warga sekolah menjaga ibadah, sikap, tutur kata, kedisiplinan, kebersihan, dan hubungan sesama warga sekolah.
3. Mengembangkan potensi siswa melalui kegiatan pembelajaran, ekstrakurikuler, praktikum, kunjungan pendidikan, dan lomba-lomba.
4. Mewujudkan sekolah adiwiyata.
5. Memberdayakan seluruh potensi sekolah termasuk warga masyarakat dalam mendukung program pendidikan.
6. Membudayakan warga sekolah dalam melestarikan, memanfaatkan dan mencegah kerusakan lingkungan hidup.

## RIWAYAT HIDUP

### (CURRICULUM VITAE)



#### A. Data Pribadi

Nama : Mislan  
Tempat, Tanggal lahir : Patuno, 24 November 1996  
Jenis Kelamin : Laki-Laki  
Status : Belum Kawin  
Agama : Islam  
No HandPhone : 081245787357  
Alamat Rumah : Desa Patuno, Kec. Wangi-Wangi  
Kab. Wakatobi  
Email : [Mislanpatuno96@gmail.com](mailto:Mislanpatuno96@gmail.com)

#### B. Riwayat Pendidikan

SD/MI : SDN 2 Patuno  
SMP/MTS : MTSs Wangi-Wangi Timur  
SMA/MA : Ma Wisata Kelautan Untu Melambi

#### C. Data Orang Tua

Nama Ayah : La Ruwani  
Pekerjaan : Nelayan  
Agama : Islam  
Nama Ibu : Wa Salami  
Pekerjaan : Petani  
Agama : Islam

Pemohon

Mislan  
16010101035

